

2 for 1 2.0 Dropout Instructions

Hello there! We hope you're loving the 2-for-1 Dropout on your All-City bike. In your hands are the support pieces needed to keep this dropout system configured the way you want.

With precise engineering and lasting quality baked into its DNA, the 2-for-1 Dropout is not designed to be disposable. Meant for use only with compatible All-City models, these parts allow you to switch between a geared or single speed setup without requiring additional chain tension adjustments. This makes it possible to use a single frame for two equally excellent cycling experiences.

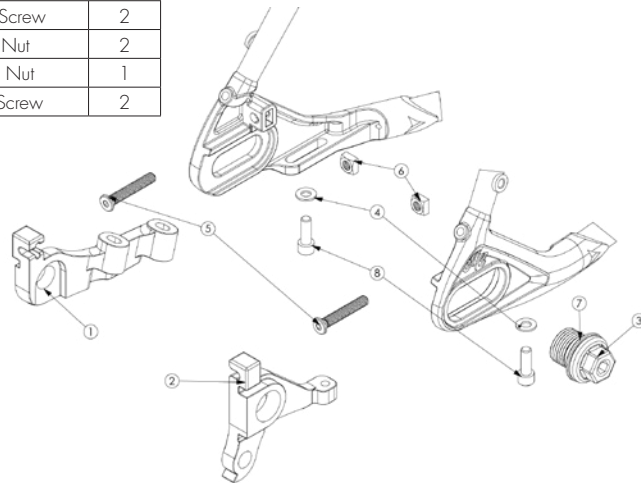
Once installation is complete, consider sending some photos of your stellar bike to info@allcitycycles.com. From all of us at All-City Cycles, cheers!

⚠ WARNING: Cycling can be dangerous. Bicycle products should be installed and serviced by a professional mechanic. Read and follow all product instructions and warnings including information on the manufacturer's website.

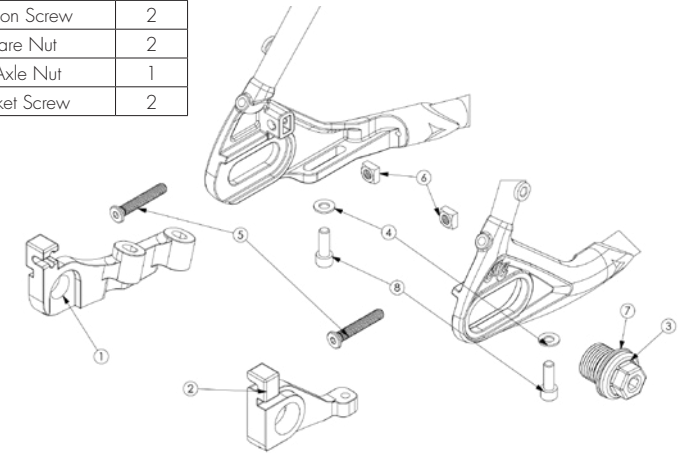
- An improperly modified frame, fork, or component can cause you to lose control and fall. NEVER MODIFY YOUR FRAMESET
- When setting up single speed, ensure the wheel is centered correctly in the dropouts, spins freely, and does not rub on the chain stays.
- Improper installation of bolts may lead to product failure, causing serious injury. Do not exceed specified torque values. Periodically inspect bolts and retighten if required.
- Inspect your bike before every ride and do not ride a bicycle with any cracks or other damage. Always wear a helmet.

Important information about use and maintenance of bicycles is contained in the All-City Bicycle Owner's Manual, available online at: www.allcitycycles.com/safety.

Dropout Components Geared		
Item No.	Part Number	Qty.
1	Non-Driveside Slider, Flat Mount	1
2	Driveside Slider, Geared	1
3	Sliding Dropout Threaded DS Nut	1
4	M5x0.8mm Washer	2
5	M5x0.8x30mm Tension Screw	2
6	M5x0.8x4mm Square Nut	2
7	Washer for 2-for-1 Axle Nut	1
8	M5x0.8x14mm Socket Screw	2



Dropout Components Single Speed		
Item No.	Part Number	Qty.
1	Non-Driveside Slider, Flat Mount	1
2	Driveside Slider, Single Speed	1
3	Sliding Dropout Threaded DS Nut	1
4	M5x0.8mm Washer	2
5	M5x0.8x30mm Tension Screw	2
6	M5x0.8x4mm Square Nut	2
7	Washer for 2-for-1 Axle Nut	1
8	M5x0.8x14mm Socket Screw	2



Tools:

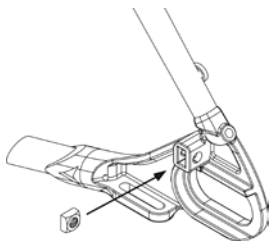
- 3 & 4mm hex wrenches
- Small screwdriver
- Grease

Overview:

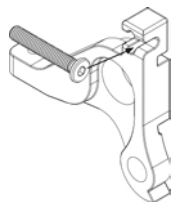
The 2-for-1 Dropout allows the Super Professional to be setup as geared or single speed. There is a separate slider for each configuration. The geared configuration has a threaded derailleur hanger, and the single speed configuration has no derailleur hanger. The rest of the hardware is the same for both geared and single speed setups. Both configurations use a 12 x 1.5mm thru axle and flat-mount disc brake.

Note: Apply grease to all threads before installing components.

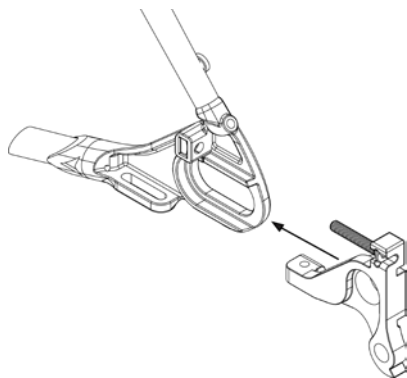
Step 1: Insert the Square Nut (5) into the square slot on the driveside dropout.



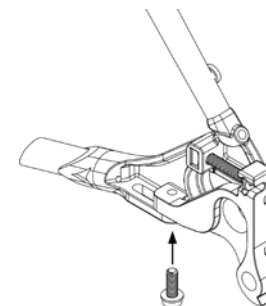
Step 2: Insert the Tension Screw (7) into the tension screw slot on the Driveside Slider (2a or 2b).



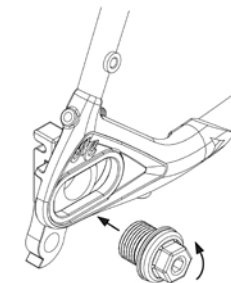
Step 3: Slide the Driveside Slider and Tension Screw into position on the driveside dropout. Thread the Tension Screw until the slider socket threads are positioned above the socket slot.



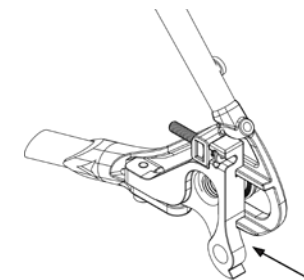
Step 4: Insert the Socket Screw (6) through the socket slot and thread it into the Driveside Slider. Tighten the Socket Screw enough to secure the slider while still allowing the slider to move forward and backward when the Tension Screw is tightened or loosened.



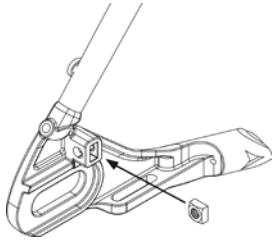
Step 5: Insert the Threaded Cap through the driveside dropout and into the Driveside Slider and twist the cap counterclockwise to thread it into the slider (the Threaded Cap has reverse threads). Tighten the Threaded Cap enough to secure the slider while still allowing the slider to move forward and backward when the Tension Screw is tightened or loosened.



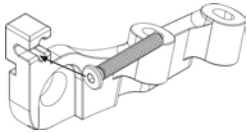
Step 6: Tighten the Tension Screw until the Driveside Slider is positioned as far forward as it can go.



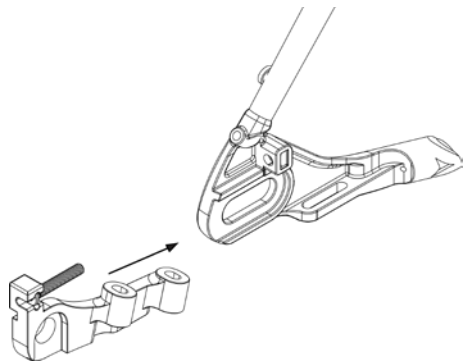
Step 7: Insert the Square Nut into the square slot on the non-driveside dropout.



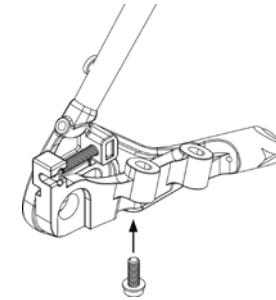
Step 8: Insert the Tension Screw into the tension screw slot on the Non-driveside Slider (1).



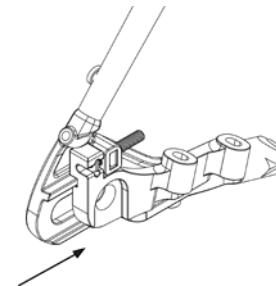
Step 9: Slide the Non-Driveside Slider and Tension Screw into position on the non-driveside dropout. Thread the Tension Screw until the slider socket threads are positioned above the socket slot.



Step 10: Insert the Socket Screw through the socket slot and thread it into the Non-driveside Slider. Tighten the Socket Screw enough to secure the slider while still allowing the slider to move forward and backward when the Tension Screw is tightened or loosened.



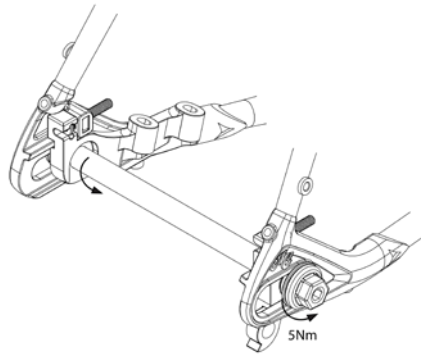
Step 11: Tighten the Tension Screw until the Non-driveside Slider is positioned as far forward as it can go.



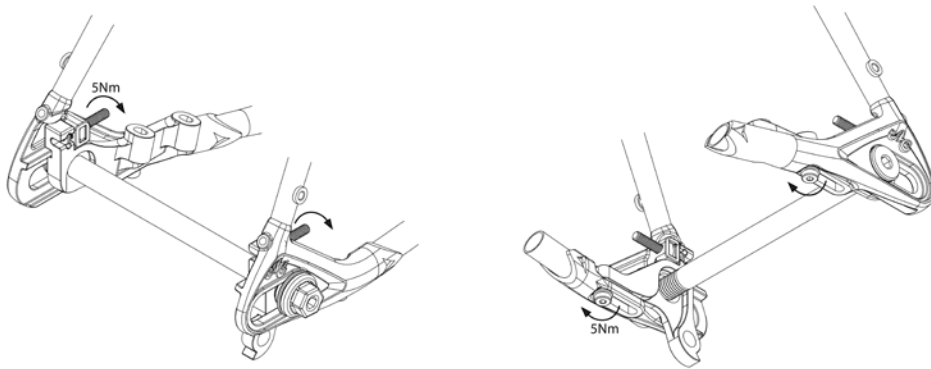
Geared Setups

Step 12: Install the wheel and thru axle, ensuring that the hub surface is flush with both sliders. Also ensure that the wheel and thru axle stay at the front of the dropout slots on both sides.

Step 13: Torque the Threaded Cap to 5Nm and the thru axle to the manufacturer's recommended torque setting.



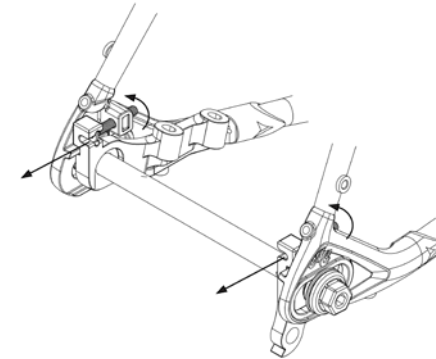
Step 14: Tighten the Tension Screw until the Non-driveside Slider is positioned as far forward as it can go.



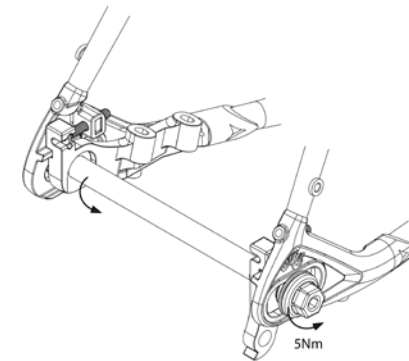
Single Speed Setups

Step 12: Install the wheel and thru axle, ensuring that the hub surface is flush with both sliders.

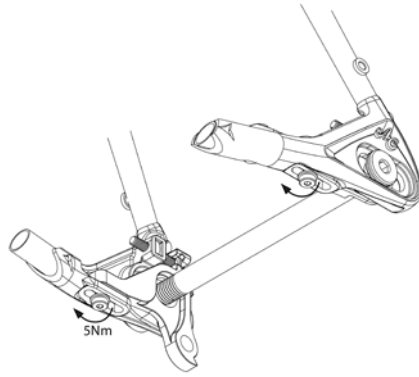
Step 13: Position the chain on the cog and chain ring and turn both Tension Screws counterclockwise to draw the sliders and wheel toward the rear of the bike, adding tension to the chain.



Step 14: Torque the Threaded Cap to 5Nm and the thru axle to the manufacturer's recommended torque setting.



Step 15: Torque the Socket Screws (5) to 5Nm.



NOTE: When installing the rear thru axle, be sure to hold the Threaded Cap in place on the Drive-side Dropout to ensure that the threads of the thru axle and the Threaded Cap engage properly and to avoid potential loss of the Threaded Cap.

⚠ WARNING: When setting up single speed, ensure the wheel is centered correctly in the dropouts, spins freely, and does not rub on the chain stays.

⚠ WARNING: Check assembly for play every time the rear wheel is removed and installed. There should be no play in the assembly when the axle is tightened.

Limited Warranty

This All-City® product is warranted against defects in materials and workmanship for three years from the date of retail purchase of the product, subject to the limitations detailed below. Save your dated receipt for proof of purchase.

This warranty does NOT cover the following:

- due to improper assembly or follow-up maintenance or lack of skill, competence or experience of the user or assembler
- Products that have been modified, neglected, used in competition or for commercial purposes, misused or abused, involved in accidents or anything other than normal use
- Installation of components, parts or accessories not originally intended for or compatible with All-City products
- Damage or deterioration to the paint, surface finish, aesthetics or appearance of the product
- Normal wear and tear
- Labor required to remove and/or refit and re-adjust the product within the bicycle assembly

This limited warranty is expressly limited to the repair or replacement of a defective product, at the option of All-City Cycles, and is the sole remedy of the warranty. This limited warranty applies only to the original purchaser of the All-City product and is not transferrable. This warranty applies only to products purchased through an authorized dealer or distributor. In no event shall All-City Cycles be liable for any loss, inconvenience or damage, whether direct, incidental, consequential, or otherwise resulting from breach of any express or implied warranty or condition, of merchantability, fitness for a particular purpose, or otherwise with respect to our products except as set forth herein. This limited warranty gives the consumer specific legal rights, and those rights and other rights may vary from place to place. This limited warranty does not affect your statutory rights.

TO THE EXTENT NOT PROHIBITED BY LAW, THESE WARRANTIES ARE EXCLUSIVE AND THERE ARE NO OTHER EXPRESS OR IMPLIED WARRANTIES OR CONDITIONS INCLUDING WARRANTIES OR CONDITIONS OF MERCHANTABILITY AND FITNESS FOR A PARTICULAR PURPOSE.

Warranty Process

We will happily back up our products if there is a problem that is our fault. If you and your shop think your All-City product is worthy of a warranty inspection, please return the product to the original place of purchase, accompanied by a sales receipt.

Other Products

Check our website for the full range of All-City bikes, frames, parts and accessories.

Contact Us

Questions, comments, anecdotes, build pics and hipster jokes can and should be directed to:

All-City Cycles
6400 West 105th Street
Minneapolis, MN 55438

Phone: 1.888.4AC.BIKE
Web: www.allcitycycles.com
E-mail: info@allcitycycles.com

Bonjour ! Nous espérons que vous aimez les pattes 2-for-1 Dropout sur votre vélo All-City. Vous tenez entre vos mains les pièces de support nécessaires pour que ce système de pattes soit configuré comme vous le souhaitez.

Avec une ingénierie de précision et une qualité durable inscrites dans leur ADN, les pattes 2-for-1 Dropout ne sont pas conçues pour être jetables. Conçues pour être utilisées uniquement avec les modèles All-City compatibles, ces pièces vous permettent de passer d'une configuration à cassette à une configuration singlespeed sans nécessiter de réglages supplémentaires de la tension de la chaîne. Cela permet de rouler de deux façons tout aussi excellentes avec un seul cadre.

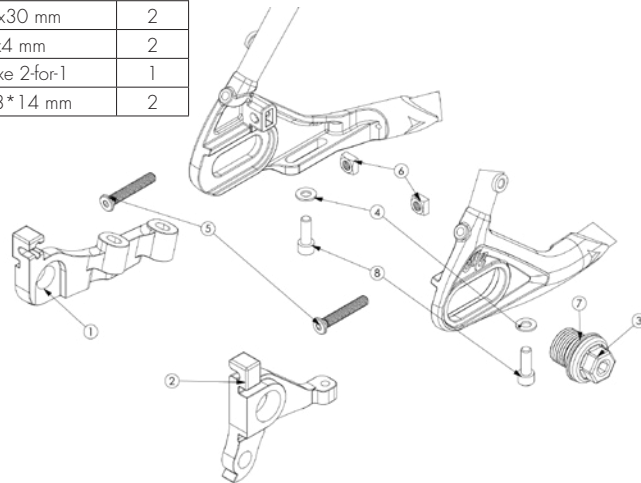
Une fois l'installation terminée, pensez à envoyer quelques photos de votre vélo stellaire à info@allcitycycles.com. De la part de nous tous à All-City Cycles, bravo !

⚠ AVERTISSEMENT : le cyclisme peut être dangereux. Les pièces pour vélo doivent être montées et réparées par un mécanicien professionnel. Lisez et suivez tous les avertissements et modes d'emploi des produits, y compris les renseignements sur le site Web du fabricant.

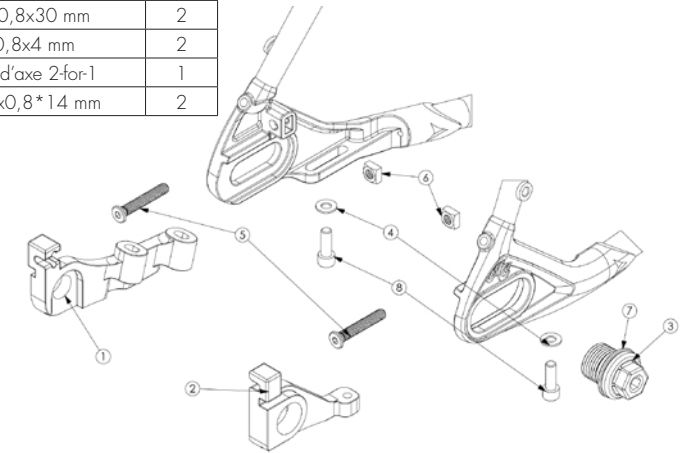
- Un cadre, une fourche ou tout autre composant modifié de façon inappropriée peut entraîner une perte de contrôle et une chute. NE MODIFIEZ JAMAIS VOTRE CADRE.
- Lors de la configuration en singlespeed, assurez-vous que la roue est correctement centrée entre les pattes, qu'elle tourne librement et qu'elle ne frotte pas sur les bases.
- Une installation incorrecte des vis peut entraîner une défaillance du produit et causer des blessures graves. Ne dépassez pas les valeurs de serrage spécifiées. Inspectez périodiquement les vis et resserrez-les si nécessaire.
- Inspectez votre vélo avant chaque sortie et évitez d'utiliser un vélo présentant des fissures ou tout autre dommage. Portez toujours un casque.

Des informations importantes concernant l'utilisation et l'entretien des vélos sont fournies dans le manuel d'utilisation du vélo All-City, disponible en ligne à l'adresse : www.allcitycycles.com/safety.

Composants des pattes avec cassette		
N° d'article	Référence	Qté
1	Coulisseau côté sans chaîne, montage plat	1
2	Coulisseau côté chaîne, avec cassette	1
3	Écrou DS fileté pour patte à coulisseau	1
4	Rondelle M5x0,8 mm	2
5	Vis de tension M5x0,8x30 mm	2
6	Écrou carré M5x0,8x4 mm	2
7	Rondelle pour écrou d'axe 2-for-1	1
8	Vis à tête creuse M5x0,8*14 mm	2



Composants des pattes pour singlespeed		
N° d'article	Référence	Qté
1	Coulisseau côté sans chaîne, montage plat	1
2	Coulisseau côté chaîne, singlespeed	1
3	Écrou DS fileté pour patte à coulisseau	1
4	Rondelle M5x0,8 mm	2
5	Vis de tension M5x0,8x30 mm	2
6	Écrou carré M5x0,8x4 mm	2
7	Rondelle pour écrou d'axe 2-for-1	1
8	Vis à tête creuse M5x0,8*14 mm	2



Outils :

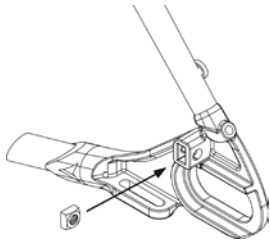
- Clés à six pans de 3 et 4 mm
- Petit tournevis
- Graisse

Présentation :

Les pattes 2-for-1 Dropout permettent au Super Professionnel d'être configuré avec une cassette ou en singlespeed. Chaque configuration comporte un coulisseau distinct. La configuration à cassette comporte une patte de dérailleur fileté alors que la configuration singlespeed ne comporte pas de patte de dérailleur. Le reste de la visserie est identique aussi bien pour la configuration à cassette que celle singlespeed. Les deux configurations utilisent un axe traversant de 12 x 1,5 mm et un frein à disque à montage plat.

Remarque : Appliquez de la graisse sur tous les filetages avant d'installer les composants.

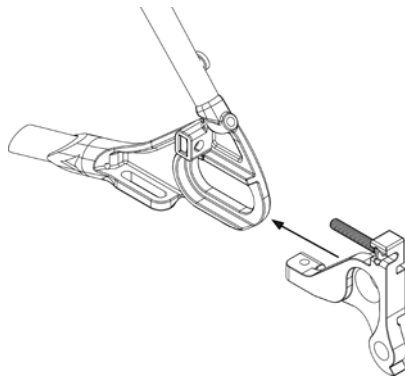
Étape 1 : Introduisez l'écrou carré (5) dans la fente carrée de la patte du côté chaîne.



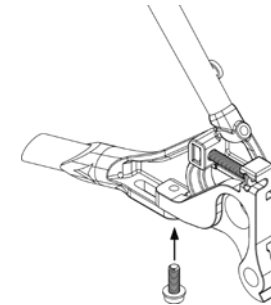
Étape 2 : Introduisez la vis de tension (7) dans la fente de vis de tension du coulisseau côté chaîne (2a ou 2b).



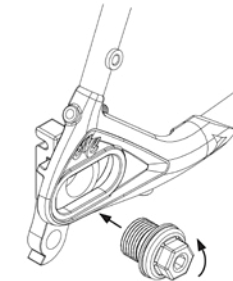
Étape 3 : Faites glisser le coulisseau du côté chaîne et la vis de tension en position sur la patte du côté chaîne. Vissez la vis de tension jusqu'à ce que les filets de la douille du coulisseau soient positionnés au-dessus de la fente de la douille.



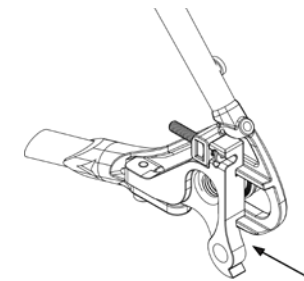
Étape 4 : Introduisez la vis à tête creuse (6) dans la fente de la douille et vissez-la dans le coulisseau du côté chaîne. Serrez la vis à tête creuse suffisamment pour fixer le coulisseau tout en permettant à ce dernier d'avancer et de reculer lors du serrage ou du desserrage de la vis de tension.



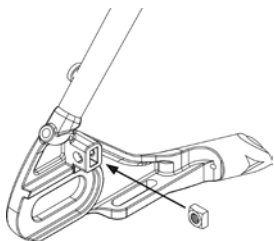
Étape 5 : Introduisez le capuchon fileté dans la patte du côté chaîne et dans le coulisseau du même côté, puis tournez le capuchon dans le sens inverse des aiguilles d'une montre pour le visser dans le coulisseau (le capuchon fileté a un filetage inversé). Serrez le capuchon fileté suffisamment pour fixer le coulisseau tout en permettant à ce dernier d'avancer et de reculer lors du serrage ou du desserrage de la vis de tension.



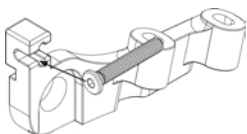
Étape 6 : Serrez la vis de tension jusqu'à ce que le coulisseau côté chaîne soit positionné aussi loin que possible vers l'avant.



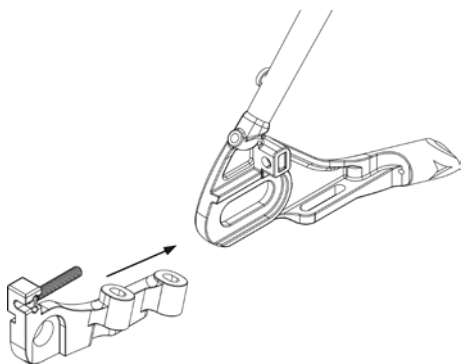
Étape 7 : Introduisez l'écrou carré dans la fente carrée de la patte du côté sans chaîne.



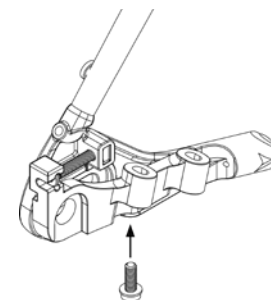
Étape 8 : Introduisez la vis de tension dans la fente de vis de tension du coulisseau côté sans chaîne (1).



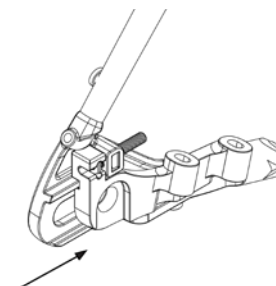
Étape 9 : Faites glisser le coulisseau du côté sans chaîne et la vis de tension en position sur la patte du côté sans chaîne. Vissez la vis de tension jusqu'à ce que les filets de la douille du coulisseau soient positionnés au-dessus de la fente de la douille.



Étape 10 : Introduisez la vis à tête creuse dans la fente de la douille et vissez-la dans le coulisseau du côté sans chaîne. Serrez la vis à tête creuse suffisamment pour fixer le coulisseau tout en permettant à ce dernier d'avancer et de reculer lors du serrage ou du desserrage de la vis de tension.



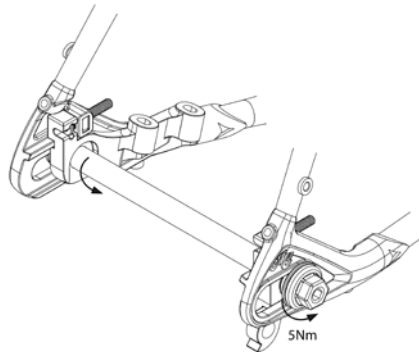
Étape 11 : Serrez la vis de tension jusqu'à ce que le coulisseau côté sans chaîne soit positionné aussi loin que possible vers l'avant.



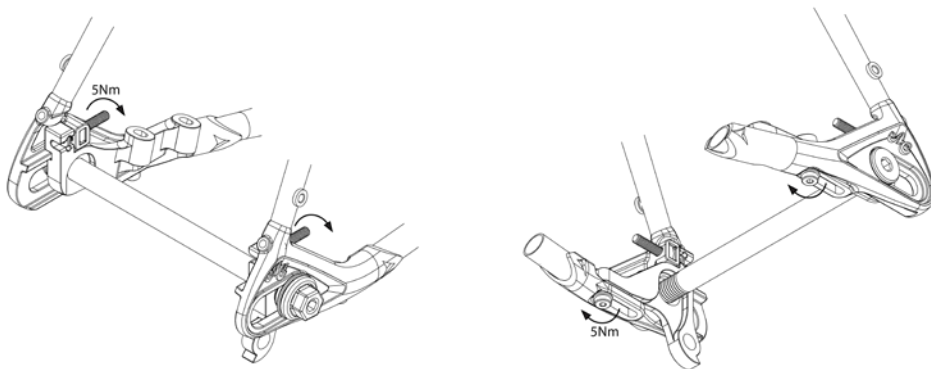
Configurations avec cassette

Étape 12 : Installez la roue et l'axe traversant en vous assurant que la surface du moyeu est à ras des deux coulisseaux. Veillez également à ce que la roue et l'axe traversant restent à l'avant des fentes de la patte des deux côtés.

Étape 13 : Serrez le capuchon fileté à 5 Nm et l'axe traversant au couple recommandé par le fabricant.



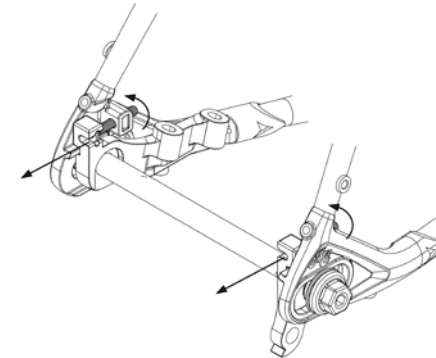
Étape 14 : Serrez la vis de tension jusqu'à ce que le coulisseau côté sans chaîne soit positionné aussi loin que possible vers l'avant.



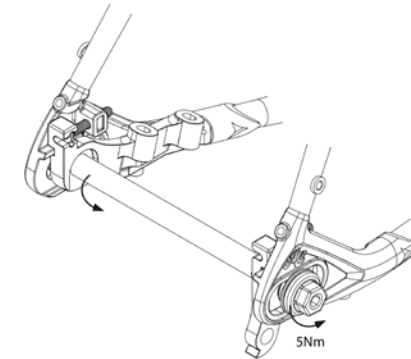
Configurations singlespeed

Étape 12 : Installez la roue et l'axe traversant en vous assurant que la surface du moyeu est à ras des deux coulisseaux.

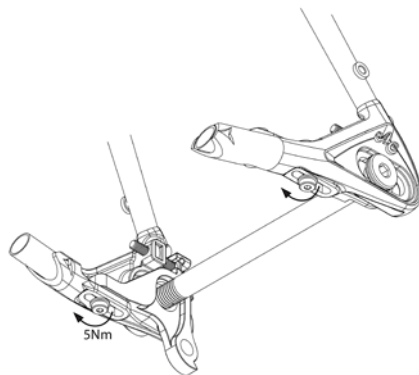
Étape 13 : Positionnez la chaîne sur le pignon et le plateau et tournez les deux vis de tension dans le sens inverse des aiguilles d'une montre pour tirer les coulisseaux et la roue vers l'arrière du vélo, ce qui tend la chaîne.



Étape 14 : Serrez le capuchon fileté à 5 Nm et l'axe traversant au couple recommandé par le fabricant.



Étape 15 : Serrez les vis à tête creuse (5) à 5 Nm.



REMARQUE : Lors de l'installation de l'axe traversant arrière, veillez à maintenir le capuchon fileté en place sur la patte côté chaîne pour vous assurer que les filets de l'axe traversant et du capuchon fileté s'engagent correctement et éviter de perdre le capuchon fileté.

⚠ AVERTISSEMENT : Avec la configuration singlespeed, assurez-vous que la roue est correctement centrée entre les pattes, qu'elle tourne librement et qu'elle ne frotte pas sur les bases.

⚠ AVERTISSEMENT : Vérifiez le jeu de l'ensemble chaque fois que la roue arrière est retirée puis installée. L'ensemble ne doit pas présenter de jeu quand l'axe est serré.

Garantie limitée

Ce produit All-City® est garanti contre les défauts de pièces et de main-d'œuvre pendant trois ans à compter de la date d'achat du produit, sous réserve des limitations indiquées ci-dessous. Conservez votre facture datée en guise de preuve d'achat.

Cette garantie NE couvre PAS les éléments suivants :

- Les dommages dus à un assemblage incorrect, un entretien insuffisant ou un manque de compétences ou d'expérience de l'utilisateur ou de l'assembleur
- Les produits qui ont été modifiés, négligés, utilisés lors de compétitions ou à des fins commerciales, utilisés de façon incorrecte ou abusive, qui ont subi des accidents ou un traitement autre qu'une utilisation normale
- L'installation de composants, de pièces ou d'accessoires non compatibles ou non prévus pour être ajoutés aux produits All-City
- Les dommages ou la détérioration de la peinture, du fini, de la qualité esthétique ou de l'apparence du produit
- L'usure normale
- La main-d'œuvre nécessaire pour retirer et/ou remonter et réajuster le produit sur le vélo

Cette garantie limitée est expressément limitée à la réparation ou au remplacement d'un produit défectueux, à la discrétion d'All-City, et constitue le seul recours en vertu de la garantie. Cette garantie limitée s'applique uniquement à l'acquéreur d'origine du produit All-City et n'est pas transférable. Cette garantie s'applique uniquement aux produits achetés auprès d'un vendeur ou d'un distributeur autorisé. En aucun cas All-City Cycles ne sera responsable de toute perte, tout désagrément ou tout dommage, qu'il soit direct, accidentel, consécutif ou qu'il résulte de tout autre manquement à toute condition ou garantie expresse ou implicite de qualité marchande, d'aptitude à un usage particulier, ou autrement en ce qui concerne nos produits sauf comme établi aux présentes. Cette garantie limitée donne au consommateur des droits juridiques spécifiques, et ces droits et d'autres droits peuvent varier d'un lieu à un autre. Cette garantie limitée n'affecte pas vos droits prévus par la loi.

DANS LA MESURE OÙ LA LOI L'AUTORISE, LES PRÉSENTES GARANTIES SONT EXCLUSIVES ET IL N'EXISTE AUCUNE AUTRE GARANTIE OU CONDITION, EXPLICITE OU IMPLICITE, NOTAMMENT TOUTE GARANTIE OU CONDITION DE QUALITÉ MARCHANDE OU D'APTITUDE À UN EMPLOI SPÉCIFIQUE.

Processus de garantie

Nous nous ferons un plaisir de remplacer nos produits en cas de problème de notre faute. Si votre boutique et vous-même estimez que votre produit All-City mérite une inspection dans le cadre de la garantie, veuillez retourner le produit à l'endroit où il a été acheté. N'oubliez pas le reçu.

Autres produits

Consultez notre site Web pour découvrir la gamme complète de vélos, cadres, pièces et accessoires All-City.

Contactez-nous

Veillez adresser vos questions, commentaires, anecdotes, photos de vélos montés et plaisanteries de hipsters à :

All-City Cycles
6400 West 105th Street
Minneapolis, MN 55438

Téléphone : 1.888.4AC.BIKE
Web : www.allcitycycles.com
E-mail : info@allcitycycles.com